

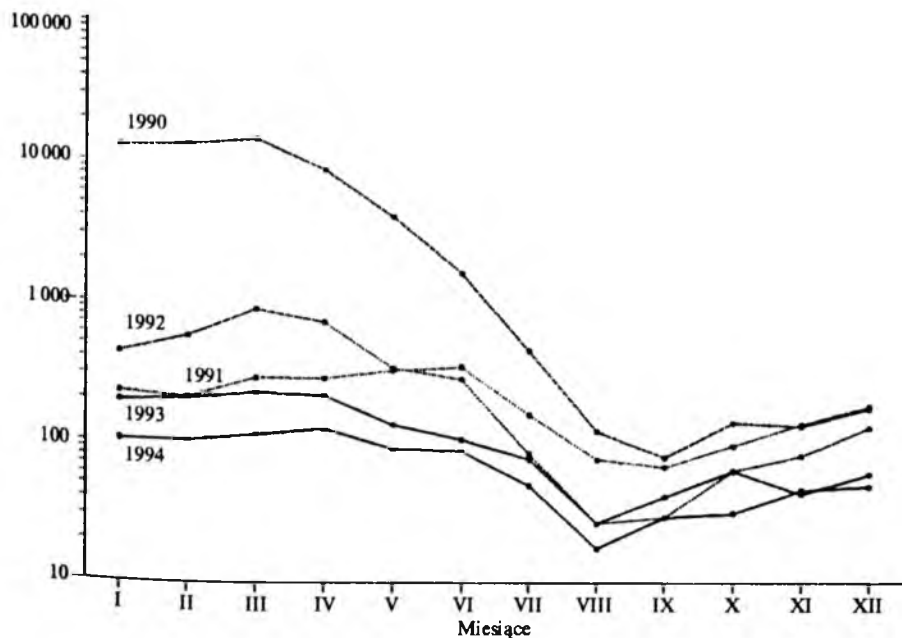
Danuta Naruszewicz-Lesiuk

## ODRA W 1994 ROKU

W 1994 r. zarejestrowano w Polsce 864 przypadki odry tj. o prawie 40% mniej niż w 1993 r. Jest to najniższa liczba zachorowań zanotowana w kraju od 1919 r. tzn. od początku wprowadzenia rejestracji.

W analizowanym roku utrzymała się również tendencja do zmniejszenia zapadalności (ryc. 1. tab. I). Dzięki temu uległ przedłużeniu do 4 lat okres poepidemicznego spadku zachorowań i zapadalności. Jest to najdłużej trwający okres zacisza epidemicznego odry w Polsce w ciągu co najmniej ostatnich 75 lat.

Nie zarejestrowano zachorowań na odrę w ciągu całego roku w dwóch województwach: białkopodlaskim i sieradzkim, tylko po 1 przypadku zarejestrowano w trzech województwach: łomżyńskim, przemyskim, wałbrzyskim oraz w ośmiu zanotowano od 3 do 5 zachorowań (tab. II). W czwartym kwartale roku nie zarejestrowano zachorowań lub zarejestrowano tylko 1 przypadek odry w 26 województwach. Świadczy to o zahamowaniu krążenia wirusa odry na terenie ok. 1/4 obszaru Polski w ciągu roku i na prawie połowie obszaru kraju w okresie ostatnich 3 miesięcy roku.



Ryc. 1. Odra w Polsce w latach 1990-1994. Liczby zachorowań w miesięcznych okresach.

Tabela I. Odra w Polsce w latach 1960-1994.

Rok	Zachorowania	Zgony	Zapadalność na 100 000	Umieralność na 100 000
1960-1964*	124 492	255	406	0,8
1965-1969*	131 432	168	411	0,5
1970-1974*	125 572	94	383	0,3
1975-1979*	84 073	37	240,7	0,11
1980-1984*	24 882	6	69,9	0,02
1985-1989*	6 806	1	18,2	0,003
1985	35 680	5	95,9	0,013
1986	6 806	1	18,2	0,003
1987	1 286	0	3,4	0
1988	1 005	2	2,7	0,005
1989	7 225	0	19,0	0
1990	56 471	12	148,1	0,031
1991	2 419	1	6,3	0,003
1992	3 695	0	9,6	0
1993	1 410	0	3,7	0
1994	864	0	2,2	0

\* - mediana

Jest to zbyt krótki okres obserwacji, aby określić jak długo utrzyma się ta sytuacja i na jakim terenie.

W 1994 r. najwyższą zapadalność zanotowano w woj. zielonogórskim - 8,1/100 000; zapadalność trzykrotnie wyższą od średniej w kraju w woj. gorzowskim - 7,7/100 000 i ponad dwukrotnie wyższą w woj. koszalińskim - 5,0, tarnobrzeskim - 5,1 i wrocławskim - 4,8. Ponadto w porównaniu do 1993 r. przeszło dwukrotnie wzrosła zapadalność w woj. jeleniogórskim: z 1,3 do 2,9.

Tabela II. Odra w Polsce w latach 1988-1994. Zachorowania i zapadalność na 100 000 mieszkańców wg województw.

Województwo	Mediana 1988-1992		1993 rok		1994 rok	
	Zach.	Zapad.	Zach.	Zapad.	Zach.	Zapad.
1	2	3	4	5	6	7
<b>POLSKA</b>	3695	9,6	1410	3,7	864	2,2
1. St. warszawskie	100	4,1	36	1,5	35	1,5
2. Białkopodlaskie	41	13,4	9	2,9	-	-
3. Białostockie	24	3,4	32	4,6	2	0,3
4. Bielskie	36	4,0	41	4,5	8	0,9
5. Bydgoskie	39	3,5	34	3,0	18	1,6
6. Chełmskie	24	9,8	3	1,2	5	2,0
7. Ciechanowskie	29	6,8	19	4,4	7	1,6
8. Częstochowskie	49	6,3	19	2,4	12	1,5

c.d. tab. II

1	2	3	4	5	6	7
9. Elbląskie	22	4,6	38	7,8	5	1,0
10. Gdańskie	75	5,2	119	8,3	40	2,8
11. Gorzowskie	86	17,2	200	39,4	39	7,7
12. Jeleniogórskie	28	5,4	7	1,3	15	2,9
13. Kaliskie	53	7,4	21	2,9	20	2,8
14. Katowickie	364	9,1	128	3,2	109	2,8
15. Kieleckie	34	3,0	16	1,4	12	1,1
16. Konińskie	14	3,0	13	2,7	13	2,7
17. Koszalińskie	41	8,2	9	1,7	26	5,0
18. M. krakowskie	94	7,7	37	3,0	37	3,0
19. Krośnieńskie	20	4,1	14	2,8	15	3,0
20. Legnickie	71	14,1	23	4,4	16	3,1
21. Leszczyńskie	29	7,4	8	2,0	3	0,8
22. Lubelskie	105	10,3	14	1,4	4	0,4
23. Łomżyńskie	6	1,7	22	6,2	1	0,3
24. M. łódzkie	7	0,6	7	0,6	8	0,7
25. Nowosądeckie	102	14,4	32	4,5	31	4,3
26. Olsztyńskie	35	4,6	39	5,1	22	2,9
27. Opolskie	159	15,5	23	2,2	33	3,2
28. Ostrołęckie	25	6,3	7	1,7	5	1,2
29. Piłskie	17	3,5	18	3,7	16	3,3
30. Piotrkowskie	36	5,6	8	1,2	3	0,5
31. Płockie	22	4,3	35	6,7	19	3,6
32. Poznańskie	140	10,4	56	4,2	48	3,6
33. Przemyskie	29	7,1	11	2,7	1	0,2
34. Radomskie	56	7,4	17	2,2	6	0,8
35. Rzeszowskie	36	4,9	8	1,1	3	0,4
36. Siedleckie	52	7,9	5	0,8	7	1,1
37. Sieradzkie	11	2,7	14	3,4	-	-
38. Skierniewickie	7	1,7	7	1,7	3	0,7
39. Słupskie	30	7,2	10	2,4	10	2,4
40. Suwalskie	25	5,3	12	2,5	9	1,9
41. Szczecińskie	123	12,6	59	6,0	20	2,0
42. Tarnobrzесьkie	145	24,0	33	5,4	31	5,1
43. Tarnowskie	44	6,5	22	3,2	15	2,2
44. Toruńskie	21	3,2	45	6,8	19	2,8
45. Wałbrzyskie	7	0,9	11	1,5	1	0,1
46. Włocławskie	40	9,3	9	2,1	21	4,8
47. Wrocławskie	112	9,9	37	3,3	26	2,3
48. Zamojskie	84	17,1	6	1,2	11	2,2
49. Zielonogórskie	47	7,1	17	2,5	54	8,1

Spadek zapadalności w 1994 r. objął wszystkie grupy wieku z wyjątkiem dzieci 5-letnich (tab. III). Najbardziej (dwukrotnie i więcej) zmniejszyła się zapadalność dzieci w wieku 0 lat i osób z grupy wieku od 20 do 29 lat a w mniejszym stopniu (prawie dwukrotnie) dzieci w wieku 9 - 14 lat.

Tabela III. Odra w Polsce w latach 1992-1994.

Zapadalność na 100 000 i odsetki zachorowań wg wieku.

Wiek	Zapadalność na 100 000			Częstość względna (odsetki)		
	1992	1993	1994	1992	1993	1994
0	16,5	13,2	6,4	2,4	4,7	3,6
1	23,4	22,8	15,1	3,4	8,4	8,7
2	16,3	11,0	9,0	2,4	4,2	5,4
3	16,3	8,6	7,8	2,5	3,3	4,9
4	25,5	12,0	7,2	4,0	4,8	4,5
5	28,0	11,1	11,7	4,6	4,6	7,6
6	42,0	17,6	11,1	7,3	7,6	7,5
7	56,2	18,7	13,2	10,2	8,5	9,3
8	48,1	18,2	11,4	9,0	8,7	8,4
9	47,2	18,2	9,8	8,8	8,9	7,6
10-14	36,4	10,1	5,8	32,3	23,9	22,6
15-19	10,4	2,5	1,5	8,6	5,6	5,6
20-24	2,9	2,0	0,6	2,0	3,7	2,0
25-29	1,4	0,7	0,2	1,0	1,2	0,6
30-34	0,8	0,4	0,3	0,7	0,9	0,9
35-39	0,5	0,2	0,1	0,5	0,5	0,5
40+	0,1	0,0	0,0	0,3	0,5	0,3

Podobnie jak w ubiegłym roku najwyższa zapadalność dotyczyła dzieci 1-roczy-nych i wyniosła 15,1 (w 1993 r. – 22,8). Ogółem w Polsce zachorowało 75 dzieci w tym wieku. Z tej liczby najwięcej, bo 14 dzieci pochodziło z woj. katowickiego (zapadalność – 32,4), po 6 dzieci z woj. krakowskiego, opolskiego i poznańskiego. Natomiast najwyższa zapadalność dzieci 1-roczy-nych jak i 2-letnich wystąpiła w woj. gorzowskim, odpowiednio – 57,8 i 68,5.

W grupie wieku 5-9 lat zapadalność ponad 3-krotnie wyższą od średniej w kraju, tj. 11,4, zanotowano w woj. gorzowskim – 45,8 i zielonogórskim – 37,4. Natomiast w grupie wieku 10-14 lat zapadalność co najmniej trzykrotnie przekroczyła średnią dla kraju – 5,8 i wynosiła w woj. nowosądeckim – 21,6, zielonogórskim – 25,3 i olsztyńskim – 17,6.

Powyżej przytoczone dane o wieku chorych powinny być przede wszystkim rozpatrywane pod kątem widzenia konieczności egzekwowania właściwych terminów szczepienia przeciw odrze.

Dzieci w mieście chorowały na odrę nieznacznie wcześniej niż dzieci na wsi – dotyczy to zwłaszcza grupy wieku 0-4 lata. Odsetek zachorowań w tym wieku w 1994 r. w mieście wyniósł 27,9 a na wsi 25,8 ogółu przypadków; zapadalność wyniosła odpowiednio 10,6 i 7,2.

Podobnie jak to obserwowano w 1993 r. zapadalność na wsi i ogółem w mieście była identyczna i wyniosła 2,2, nieznacznie wyższa była zapadalność w miastach o liczbie ludności poniżej 20 tys. – 2,5 na 100 000.

Zapadalność na odrę mężczyzn kształtuje się tylko nieznacznie powyżej zapadalności kobiet i w 1994 r. wynosiła odpowiednio 2,4 i 2,1.

Tabela IV. Liczba i odsetek dzieci zaszczepionych przeciw odrze w Polsce w latach 1991-1994 wg roku urodzenia (szczepienia podstawowe i przypominające).

Rok urodzenia	Stan na:							
	31.XII.1991 r.		31.XII.1992 r.		31.XII.1993 r.		31.XII.1994 r.	
	Liczba	% zaszczep. w roczniku	Liczba	% zaszczep. w roczniku	Liczba	% zaszczep. w roczniku	Liczba	% zaszczep. w roczniku
1989	507459	93,5	520257	96,0	525781	97,0	526524	97,6
1990	403829	75,0	509369	94,9	521649	97,2	525891	98,2
1991	x	x	399461	75,9	500646	95,3	510889	97,5
1992	x	x	x	x	383129	77,2	473593	95,6
1993	x	x	x	x	x	x	372441	78,0
Szczepienia przypominające								
1982	307147	46,9	323485	49,5	339139	51,7	339182	51,7
1983	243426	36,2	567537	84,3	609756	90,1	620230	91,7
1984	x	x	227498	35,0	599039	91,7	623237	95,1
1985	x	x	x	x	275335	43,5	597740	94,2
1986	x	x	x	x	x	x	490072	82,2
1987	x	x	x	x	x	x	365942	64,5
1988	x	x	x	x	x	x	128196	23,1

Od 1992 r. nie zanotowano w Polsce zgonów z powodu odrzy (tab. I).

Stan zaszczepienia dzieci przeciw odrze w dniu 31 grudnia 1994 r. przedstawia tabela IV. Jak wynika z zawartych w niej danych, w 1994 r. nieznacznie wzrosły odsetki zaszczepionych dzieci urodzonych w latach 1989-1993.

Największe znaczenie dla epidemiologicznej sytuacji odrzy ma szczepienie dzieci 1-roczych. W 1994 r. zaszczepiono 78,0% dzieci w tym wieku - najwięcej bo 96,6% w woj. olsztyńskim i 90,6% w woj. zielonogórskim, najmniej w woj. krakowskim - zaledwie 57,7%. Do województw o niskim odsetku dzieci zaszczepionych zgodnie z kalendarzem należą woj. katowickie - 68,5% i radomskie - 67,3%. Również słabe wykonawstwo szczepień tj. poniżej średniej w kraju - 78% stwierdzono w 16 województwach w tym zaledwie 70,4% w woj. gorzowskim i 71,8% w woj. poznańskim (ryc. 2).

Ogółem w kraju zaszczepiono 95,6% dzieci 2-letnich (rocznik 1992), poniżej średniej szczepienia wykonano w 14 województwach, najmniej zaszczepiono dzieci w woj. krakowskim - 79,5% i siedleckim - 87,8% (ryc. 2).

Od 1991 r. obowiązuje w Polsce szczepienie przypominające przeciw odrze. W latach 1992-1993 przewidziano je w 9 r. życia (ukończone 8 lat). Ze względu na to, że obserwowano zwiększenie liczby zachorowań na odrę dzieci rozpoczynających szkołę podstawową, od 1994 r. przeniesiono wiek szczepienia na 7 rok życia. W związku z tą zmianą w roku przejściowym 1994 należało zaszczepić dzieci w klasie zerowej, pierwszej i drugiej (w 7, 8 i 9 r.ż.). Odsetek dzieci, które otrzymały szczepienie przypominające, urodzonych w latach 1984-1985 kształtował się powyżej 90%, urodzonych w latach 1986-1987 był znacznie niższy, odpowiednio 82,2 i 64,5% (tab. IV). W najwyższym odsetku zaszczepiono dzieci urodzone w 1985 r.

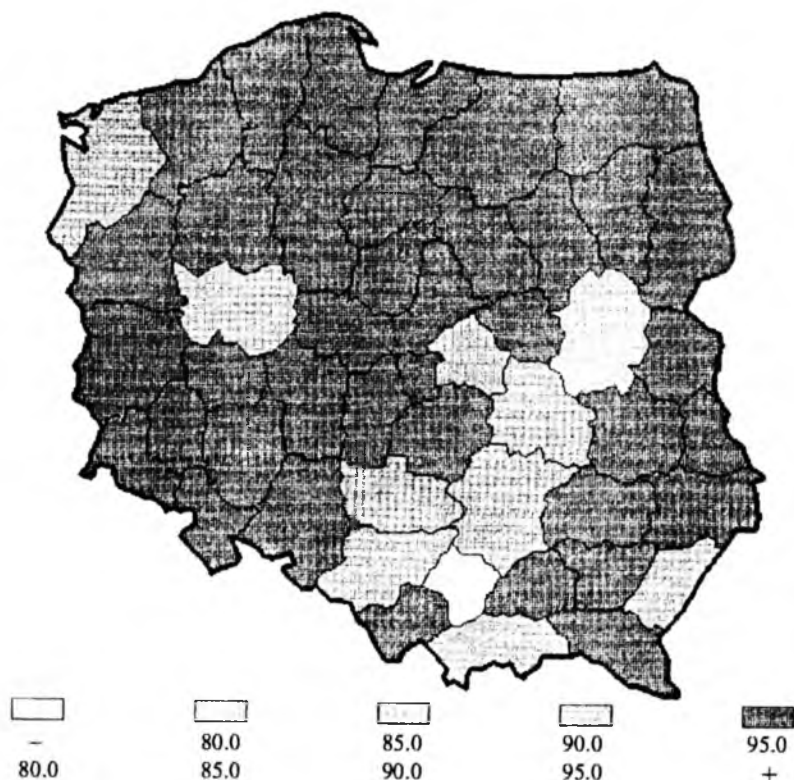


Ryc. 2. Szczepienia przeciw odrze dzieci urodzonych w 1993 r.  
Odsetek zaszczepionych według województw. Stan w dn. 31.XII.1994 r.

Tabela V. Zapadalność na odrę w latach 1993 i 1994 dzieci szczepionych i nie szczepionych przeciw odrze.

Rok urodzenia	Liczba zaszczep.*	Liczba chorych	Zapadalność na 100 000	Liczba nie szczep.	Liczba chorych	Zapadalność na 100 000
1993 rok						
1989	525781	58	11,0	16045	5	31,2
1990	521649	33	6,3	15072	6	39,8
1991	500646	38	7,6	24937	14	56,1
1992	383129	36	9,4	113075	57	50,4
1994 rok						
1990	525891	33	6,3	9895	3	30,3
1991	510889	30	5,9	12986	4	30,8
1992	473593	34	7,2	21800	10	45,9
1993	372441	18	4,8	105144	45	42,8

\* - które do roku sprawozdawczego nie chorowały na odrę



Ryc. 3. Szczepienia przeciw odrze dzieci urodzonych w 1992 r.  
Odsetek zaszczepionych według województw. Stan w dn. 31.XII.1994 r.

Wśród nich można obecnie wyodrębnić trzy grupy: szczepionych dwukrotnie – 94,2%, szczepionych podstawowo (1 dawka) – 4,7% i nie szczepionych – 1,1%. Mniej korzystnie kształtowały się odsetki uodpornionych dzieci urodzonych w 1986 r. – odpowiednio 82,2%, 16,6%, 1,2%.

Zapadalność w wieku 1-4 lata dzieci szczepionych była od 5 do prawie 9-krotnie niższa niż nie szczepionych (tab. V).

W 1994 r. w Polsce nadal była stosowana szczepionka Rouvax, produkcji Instytutu Pasteur Merieux.